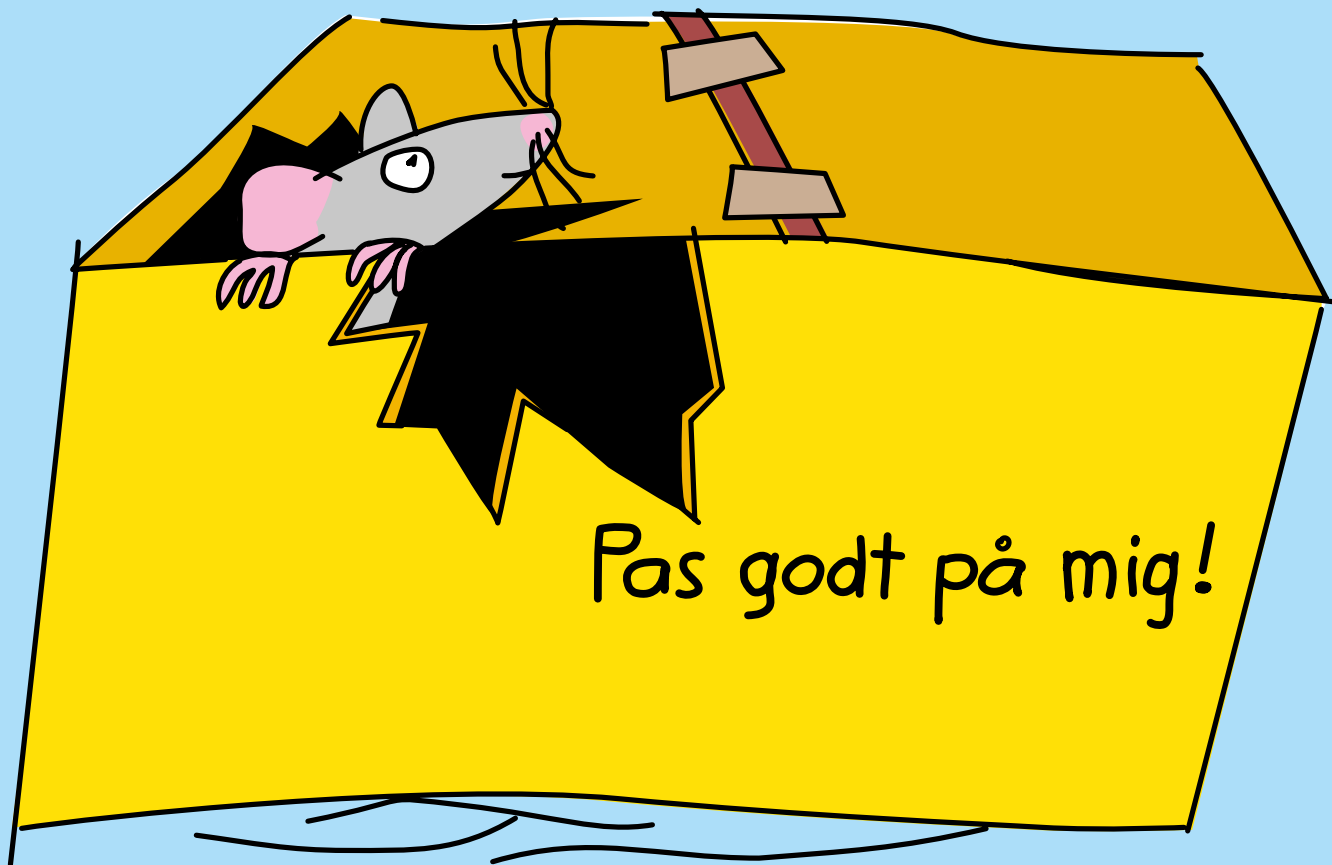




LÆRERVEJLEDNING

Bange for mus?

Lis Pøhler



Bange for mus?

Lis Pøhler

Kort fortalt

Mor skal have nye løbesko, og pigen – som er fortælleren i bogen – er med på indkøb. Pludselig løber en mus hen over gulvet. Mor bliver bange, men musen bliver fanget, og sammen med ekspedienten Sanne finder de ud af, at det er en tam hanmus, som nogen har efterladt i en æske bag bænken i butikken. Fortælleren vil gerne have musen med hjem, men det vil mor ikke, for hun er bange for mus.

Bange for mus? er en fortælling baseret på en virkelig hændelse. Musen har tydeligvis været hos en familie før, for den er nogenlunde tryk ved mennesker. Via samtale om bogens indhold og illustrationer får eleverne viden om pasning og pleje af mus.

Indhold i lærervejledningen

- s. 3 Dyr i nød
- s. 4 Introduktion til bogen
- s. 5 Samtale om indhold
- s. 7 Empati
- s. 8 Omsorg
- s. 9 Samtale om illustrationer
- s. 10 Følelser på spil
- s. 11 Når bogen er læst
- s. 12 Forslag til yderligere aktiviteter
- s. 14-19 Aktivitetsark



DYR I NØD

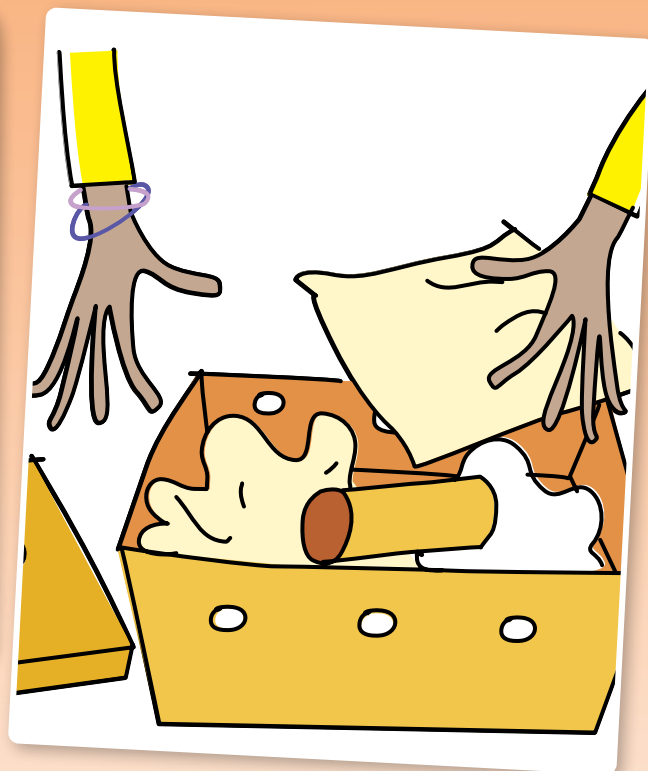
Bange for mus? og de øvrige bøger i serien *Dyr i nød* kan være afsæt for samtaler om empati og omsorg, først og fremmest i forhold til dyrene i bøgerne – men også over for de mennesker, der omgås dyrene. Hvis man lærer at vise empati og omsorg for dyr – uanset om de er store eller små, lodne, fjerklædte eller skællede – så kan det være med til at forebygge vold og mobning.



Bange for mus? er skrevet og illustreret for at støtte udviklingen af empati, omsorg og human behandling af dyr.

I denne vejledning får du ideer til, hvordan du kan lære dine elever at relatere sig til karakterer, steder og oplevelser i historien. At få børn til at læse historier om karakterer – det være sig mennesker og/eller dyr – som de kan identificere sig med og forholde sig til, kan give dem ideer om, hvordan man selv kan gøre en indsats og dermed også gøre en positiv forskel for livet for de dyr og mennesker, som lever i deres hjem og i samfundet omkring dem.

Elevernes sprog om følelser udvikles, når de arbejder med opgaverne og indgår aktivt i samtaler om teksten.



Temaer på tværs

Temaerne *Empati*, *Omsorg* samt *Følelser på spil*, som følger på de næste sider, vil gå igen i lærervejledningerne til alle otte bøger i denne serie.

Du skal naturligvis udvælge det, som er mest relevant for netop dine elevers behov og interesser. Der kan således arbejdes med de tre temaer på tværs af de otte bøger.

INTRODUKTION TIL BOGEN

Formålet med introduktionen er at skabe en forventningsfuld stemning hos eleverne.

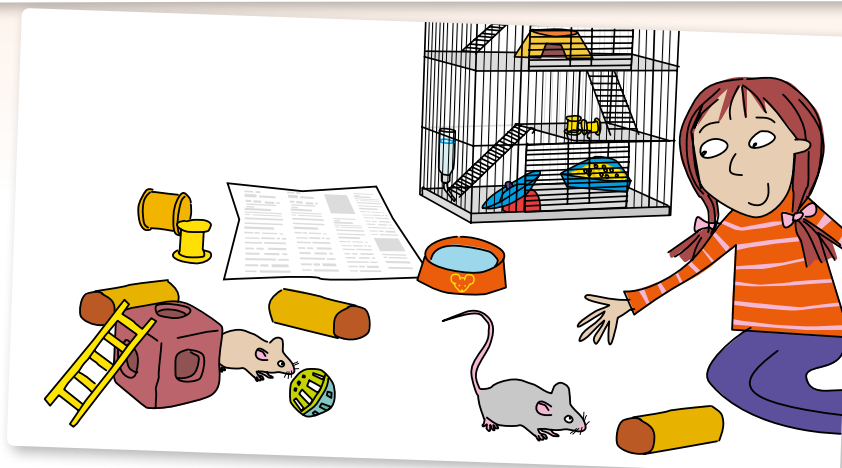
HUSK

Dette er tænkt som inspirationsmateriale til dig. Du kan vælge til og fra, som det passer dig.

- Tal om bogens titel og billederne på bogens omslag. Hvad mon bogen handler om?



- Kig på bogens omslag, og få eleverne til at reflektere over, om det er en fagbog eller en fortælling.
 - Mon det er en fagbog eller en fortælling? Hvad får jer til at tro det?
 - Læs bogens titel: Bange for mus? Spørg fx: Hvad mon bogen handler om? Hvorfor mon musen ligger i kassen? Hvem tror I har skrevet uden på kassen?
- Få eleverne til at fortælle, hvad de allerede nu ved om mus – både vilde mus og tamme mus. I kan eventuelt lave en liste eller en mindmap, så I får et billede af den fælles forforståelse.
- Du kan måske bruge følgende spørgsmål til at sætte gang i samtalen:
 - Har I nogensinde set en mus?
 - Var det en tam eller en vild mus?
 - Hvilke ligheder og forskelle kan der være mellem tamme og vilde mus?
 - Tror I, at musen i kassen er en tam eller en vild mus? Hvad får jer til at tro det?
- For at understøtte forståelsen kan du allerede nu introducere nogle af de fagspecifikke ord, som optræder i teksten.
 - Skriv fx: gnavet, ejere, kæledyr, Dyrenes Beskyttelse, Dyrenes Beskyttelses Vagtcentral, dyreinternat, dyrlæge, hæfte, tjekliste, bur, rede, tumle, fumle, træningshjul.
- Tal om, hvad ordene betyder. Prøv at få eleverne til at tænke over sammenhængen mellem ordene.
- Fortæl eleverne, at mens de læser, skal de skrive det, de undrer sig over eller tænker over i forhold til fortællingen og dens karakterer – herunder også om dyrene.
- Fortæl også, at I bagefter skal genlæse teksten for at finde svar på spørgsmålene. Hvis man ikke kan finde svar på et spørgsmål i teksten, så må man prøve at opstille en hypotese: Man formulerer derfor nogle virkelig gode gæt på svar.



SAMTALE OM INDHOLD

Du understøtter elevernes tekstforståelse, når du hjælper dem med at skabe sammenhæng i fortællingen og faciliterer uddybende samtaler om teksten.



Overvej

- Kan eleverne have glæde af at læse bogen sammen to og to?
- Vil nogen elever have brug for en digital version af bogen, så de kan bruge deres kompenserende hjælpemidler?

- Husk eleverne på, at de skal notere ord og udtryk, som de ikke umiddelbart kan forstå, mens de læser.
- Eleverne kan med fordel læse et kapitel ad gangen og derefter sammen med en makker formulere spørgsmål, notere ukendte ord eller noget, som de undrer sig over.

Herunder følger forslag til spørgsmål, som kan understøtte elevernes forståelse og stimulere deres empati.

Omslag

- Hvad mon bogen handler om?
- Hvilke tegn leder jer på sporet?

Titelblad

- Hvor mon fortællingen finder sted?
- Hvad tror I nu, at bogen handler om?
- Tror I, at det er en fagbog eller en fortælling?
- Er der nogen i klassen, som har mus derhjemme? Er det tamme eller vilde mus? Hvad gør I ved eller for musene hjemme hos jer?

Side 2-3

- Er der noget, som undrer jer på billedet?
 - Hvorfor mon mor står oppe på disken?

Side 4-5

- Genlæs teksten på side 4. Hvad vil det sige, at der er gnavet hul i kassen? Hvem kan have gjort det?

Side 6-7

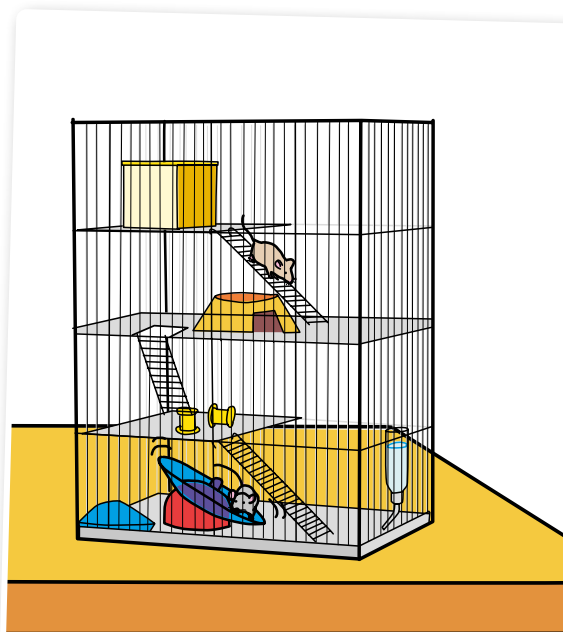
- Hvem er Sanne?
 - Hvorfor mon Sanne siger, at det er en meget tam mus?
 - Hvorfor tror I, at kassen med musen står i butikken? Hvordan er den kommet derind? – og hvorfor?
 - Hvad kunne ejeren have gjort i stedet for?

Side 8-9

- Hvad er Dyrenes Beskyttelses Vagtcentral? Hvordan kan de mon hjælpe?
- Kig evt. på bogens bagside.

Side 10-13

- Læs teksten, og kig på illustrationerne.
- Hvad kan man lære om pasning af mus ud fra disse sider?



Side 12-13

- I 2022 fandt internaterne nye hjem til 8.824 dyr. Det er det højeste antal formidlede dyr nogensinde.
- I 2021 fandt internaterne hjem til 8.065 dyr.
 - Hvorfor mon tallet er stigende?
 - Hvad kan man gøre for at undgå, at tallet stiger yderligere?

Side 20-21

- Se på illustrationerne, og tal om, hvad alle tingene hedder, og hvad de kan bruges til.
 - Hvorfor skal musene aktiveres?
- Få eleverne til at forestille sig, at de skulle være låst inde fx i et tomt klasselokale eller et værelse i flere dage. Hvad ville det så være rart at have? Det kunne fx være:
 - venner, møbler, legetøj og andet udstyr.
 - Hvad ville eleverne mere have brug for? Det kunne fx være mad, vand, et sted at sove, toilet.
 - Hvordan ville eleverne mon have det?
 - De vil sandsynligvis sige, at de ville føle sig ensomme og kede sig. Lad dette føre til en samtale om mus og andre små dyr, der lever i et bur, nok har det på nøjagtig samme måde.

- Mus er sociale dyr og kan blive både deprimerede og ensomme, hvis de skal leve uden selskab og uden aktiviteter i lange perioder. Dette er især vigtigt om natten, hvor de er mest aktive, og når deres menneskelige familie sover. I Danmark skal man have mindst to mus ad gangen, når man har dem som kæledyr.
- Mus skal helst flyttes til nye hjem i en ung alder, og det bedste er at lade dem være sammen med en eller flere af deres søskende. Hold musene adskilt i hanner eller hunner. Ellers vil der komme mange museunger, og det er svært at finde nye gode hjem til dem.

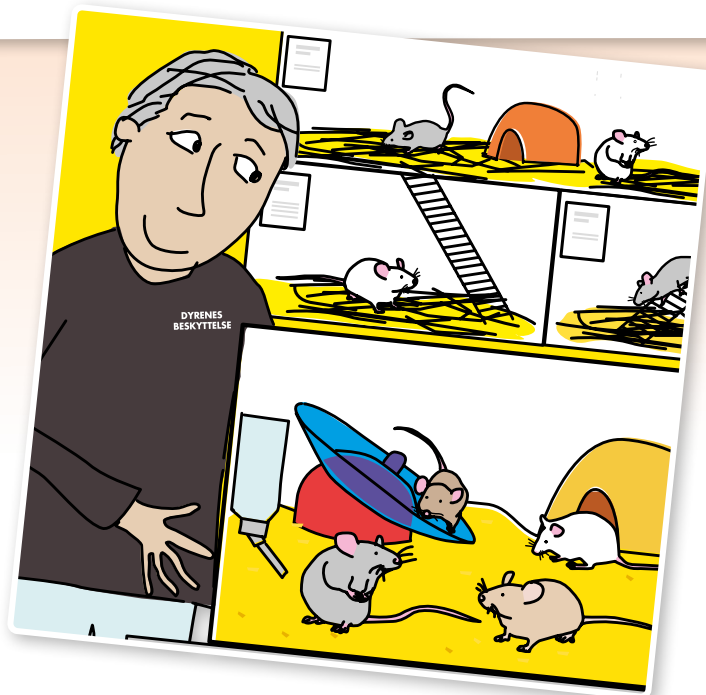
Side 24

- Læs de gode råd om, hvordan man tager sig godt af musene, på side 24. I hvor høj grad er der levet op til disse krav i bogen?
 - I kan evt. finde mere information om pasning af mus [her](#):



Rund samtalen af

- Spørg eleverne, om de har spørgsmål, der stadig ikke er besvaret, og tal om, hvor man evt. kunne finde svar på disse spørgsmål.



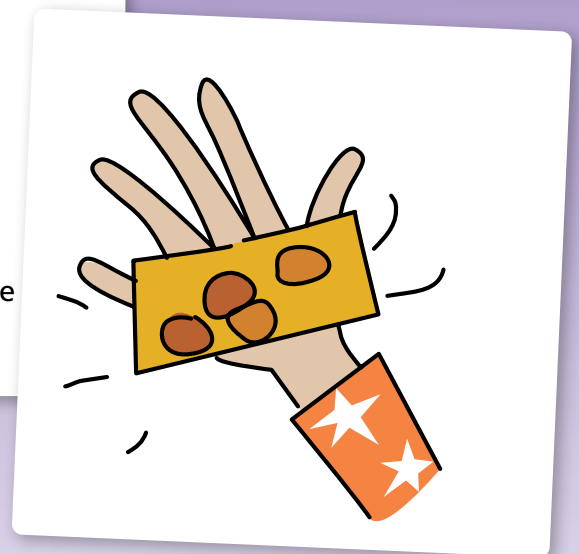


EMPATI

Kernen i empati er oplevelsen af at kunne sætte sig selv i en andens sted for derved bedre at kunne forstå, hvordan et andet sansende væsen føler. Empati handler således både om at kunne genkende andres følelser og at tage del i dem. Herunder følger forslag til, hvordan du kan sætte gang i samtale og refleksion med henblik på at udvikle empati.

Du kan fx spørge:

- **Hvad betyder det at "sætte sig selv i en andens sted"?**
- **Tænk på et tidspunkt, hvor en har såret dine følelser.**
 - Hvad skete der?
 - Hvilke følelser oplevede du på det tidspunkt?
- **Tænk på et tidspunkt, hvor du er kommet til at såre andres følelser.**
 - Hvad skete der?
 - Hvordan vidste du, at du sårede en andens følelser?
 - Hvordan havde du det med det?
 - Hvis du kom i den samme situation igen, ville du så gøre noget andet? Hvad ville du gøre?



Efter at have diskuteret, hvad empati betyder, skal eleverne også få en forståelse af, at det at have empati ikke nødvendigvis betyder, at man hjælper nogen, som har behov for hjælp. Men det at have empati er ofte det vigtige første skridt mod omsorg og hjælp. Du kan derfor lede diskussionen videre ind på betydningen af at vise omsorg for at hjælpe eleverne til at forstå, hvad omsorg er.



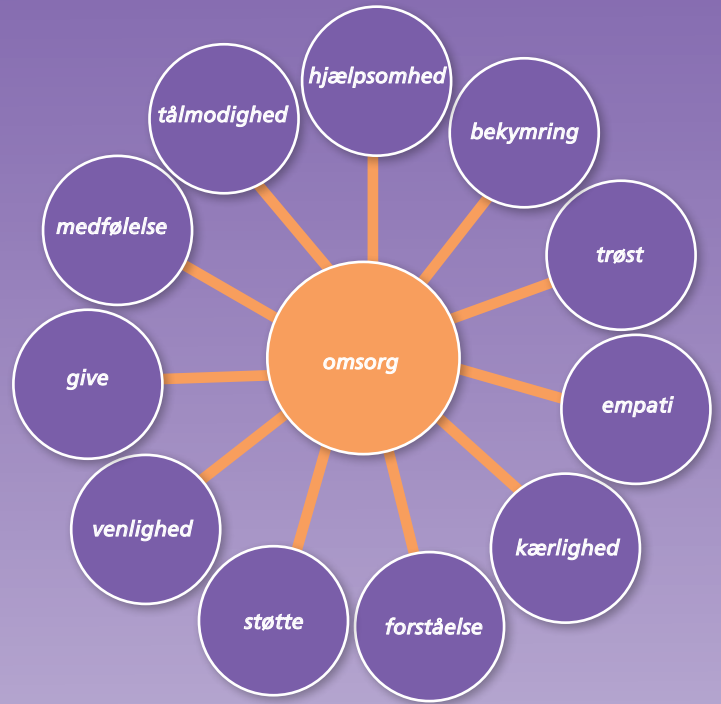


OMSORG

Empati drejer sig generelt om vores evne til at se noget fra en anden persons eller et dyrs synsvinkel og mærke deres følelser. Omsorg drejer sig om, at disse følelser og tanker også omfatter ønsket om at hjælpe.

Pigen (fortælleren) og Sanne fanger musen i butikken og sætter den i en skoæske med lidt toiletpapir og en toiletrulle, før de kører til dyreinternatet med den. Pigen viser empati med musen. Både pigen, hendes mor og Sanne viser omsorg for musen, idet de sørger for, at musen kommer videre til internatet, som kan tage sig godt af den.

Sanne viser også empati med pigen, idet hun forstår pigens ønske om at få musen. Hun viser omsorg, da hun forærer et bur til pigen, så hun kan få musene med hjem.



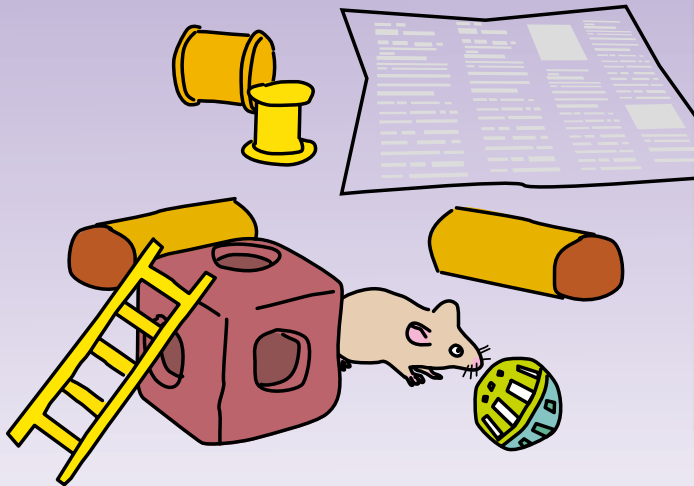
Omsorg – mindmap

Tal om, hvad omsorg er, og om, hvordan nogen har udvist omsorg i klassen, på skolen og i samfundet.

Giv også eleverne mulighed for at tænke over og dele deres egne eksempler på situationer, hvor de enten har udvist eller oplevet omsorg.

For at hjælpe eleverne til at forstå, hvad omsorg betyder, kan I lave en mindmap med ord, som relaterer sig til begrebet omsorg.

Føj flere ord til mindmappen, efterhånden som I arbejder med temaet i relation til denne og de syv andre bøger i serien.



Hvis du var ...

- Du kan eventuelt fortælle eleverne, at forskere har studeret dyr i hundreder af år, og deres observationer har hjulpet os til bedre at forstå, hvordan dyr tænker, lærer, føler, kommunikerer og interagerer. Vi ved, at dyr oplever en bred vifte af følelser – både positive og negative. De kan opleve glæde, lykke, tristhed og sorg. De kan også føle både empati, jalousi og vrede.
- Prøv at få eleverne til at forestille sig, hvordan det var at være Tumle, som blev efterladt i en skotøjsæske i en butik.
 - Hvad mon Tumle følte, da den var nede i æsken med låg på?
 - Hvorfor begynder Tumle at gnave hul i æsken?
 - Hvordan tror I, det er at være Tumle, som kommer ud af æsken og hører mors skrig?

FØLELSER PÅ SPIL

Dette spil gentages i vejledningerne til alle 8 bøger i serien. Formålet er at lære eleverne at aflæse andres følelser og samtidig hjælpe dem til at identificere og mærke egne følelser.

Aktiviteten er udviklet og designet til skolens yngre elever, men hvis du bruger udtryk for mere komplekse følelser, kan det nemt tilpasses ældre elever. Du kan for eksempel vælge ordet *trist*, når du underviser de yngre elever, mens du til de ældre kan vælge begreber som *deprimeret*, *frustreret* eller *nedtrykt*.



1

Tal med eleverne om, hvordan man kan udtrykke følelser med ansigtsudtryk. Tag billeder af eleverne, som giver udtryk for forskellige følelser: glad, trist, vred, skuffet, bange, frustreret osv. Sæt billederne op i et skema. Brug fx elefantsnot, så billederne kan tages ned, sorteres eller bruges i et vendespil sammen med ordkortene.

2

Skriv ordkort med ord for følelser. Skriv én følelse på hvert kort.

Ordkort med følelser

vred	keder sig
nysgerrig	skuffet
glad	såret
trist	bange
selvsikker	forvirret
flov	ophidset
jaloux	tankefuld
overrasket	bekymret

4

I starten skal du lede eleven på sporet, indtil klassen får fat i sammenhængen i processen. Spørg derefter: "Hvem kan give [navn] et spor?". Efter et par eksempler kan du spørge eleven, om han/hun kan gætte, hvilken følelse der står på ryggen.

3

På sporet af en følelse

Eleverne sidder i en rundkreds. Én elev skal stå i midten. Træk et kort, og sæt det fast på ryggen af eleven (som ikke må se kortet). Få eleven til at dreje sig rundt, så alle har mulighed for at se kortet. Eleven skal nu gætte, hvilken følelse der står på ryggen. Resten af klassen begynder derefter at lede eleven på sporet med sætningen *Jeg havde den følelse, da ...* og fuldfører sætningen med en beskrivelse af engang, hvor de oplevede følelsen, som er skrevet på kortet.

5

Hvis eleven svarer rigtigt, så husk at spørge, hvordan han/hun kunne regne det ud. Når eleverne har spillet dette spil flere gange, bliver de mere bevidste om deres egne følelser, og de lærer samtidig at drage bedre slutninger.

Eksempel: **glad** *Jeg havde den følelse, da ...*

- *min far lavede min yndlingsret til mig.*
- *min ven inviterede mig til fødselsdag.*
- *min familie adopterede en kat fra Dyrenes Beskyttelse.*
- *min mor og jeg skulle på telttur.*
- *jeg scorede et mål i fodbold.*
- *jeg vågnede om morgenen til min fødselsdag.*

NÅR BOGEN ER LÆST

Nu er det tid til refleksion og eftertanke, som også involverer kritisk respons til teksten.

Vælg kun et eller to spørgsmål ad gangen.

- **Spørgsmål, som hjælper til at skabe sammenhæng**
 - Hvordan har I det, efter I har læst bogen?
 - Hvis I har dyr hjemme: Er der noget, I vil gøre anderledes nu, efter I har læst historien?
- **Spørgsmål, som hjælper til at forstå forfatterens budskab**
 - Synes I, at forfatteren prøver at overtale, informere eller underholde jer som læsere?
 - Hvad får jer til at tænke sådan?
 - Synes I, at titlen passer til fortællingen? Hvorfor synes I det? Hvis ikke, hvad synes I så ville have været en bedre titel?
 - Hvorfor tror I, at forfatteren har skrevet denne fortælling?



- **Find nogle af de fagspecifikke ord, og tal om de strategier, eleverne brugte (eller kunne have brugt) til at prøve at forstå dem.**
- **Har I lært noget nyt ved at læse den fortælling? Hvis ja: Hvad var nyt for jer? Hvis nej: Hvad synes I der mangler at blive fortalt om?**
- **Hjælp eleverne til at prøve at tænke kritisk og danne sig en mening:**
 - Synes I, at det er vigtigt at lære om musenes behov for tryghed, sundhed og velfærd? Hvorfor/hvorfor ikke?
 - Synes I, at det er vigtigt at vide, at mus har både positive og negative følelser? Hvorfor/hvorfor ikke?
 - Synes I, at det er i orden at lade mus bo i et lille bur hele livet? Hvorfor/hvorfor ikke?
 - Hvorfor tror I, at man i Danmark skal have mindst to mus ad gangen, hvis man har mus som kæledyr?
 - Hvis I var mus, hvor og hvordan kunne I så bedst tænke jer at bo? Hvad tror I, at I gerne ville kunne gøre hver dag?

- **Hvor lang tid spænder fortællingen over?**
 - Tegn en tidslinje, find tegn i teksten, som fortæller noget om tiden, og skriv begivenheder på linjen.
- **Tal om tonen i bogen. Den er skrevet, som om fortælleren taler direkte til læseren (jeg-fortæller eller 1-person-fortæller), det vil sige, at fortælleren er med i handlingen, og det er hende, der fortæller historien. Vi ved derfor kun det, som personen ved, og vi ser kun det, som personen ser. Fortælleren henvender sig direkte til læseren med spørgsmål på side 4 (Hvor mon den kommer fra?), og side 16 (Hvad skal jeg gøre?).**
 - Hvad ville I svare, hvis I kunne tale med hende?

FORSLAG TIL YDERLIGERE AKTIVITETER

Du kan opfordre eleverne til at genlæse bogen for at udvide og konsolidere den viden om dyrevelfærd, de har fået ved at læse bogen.

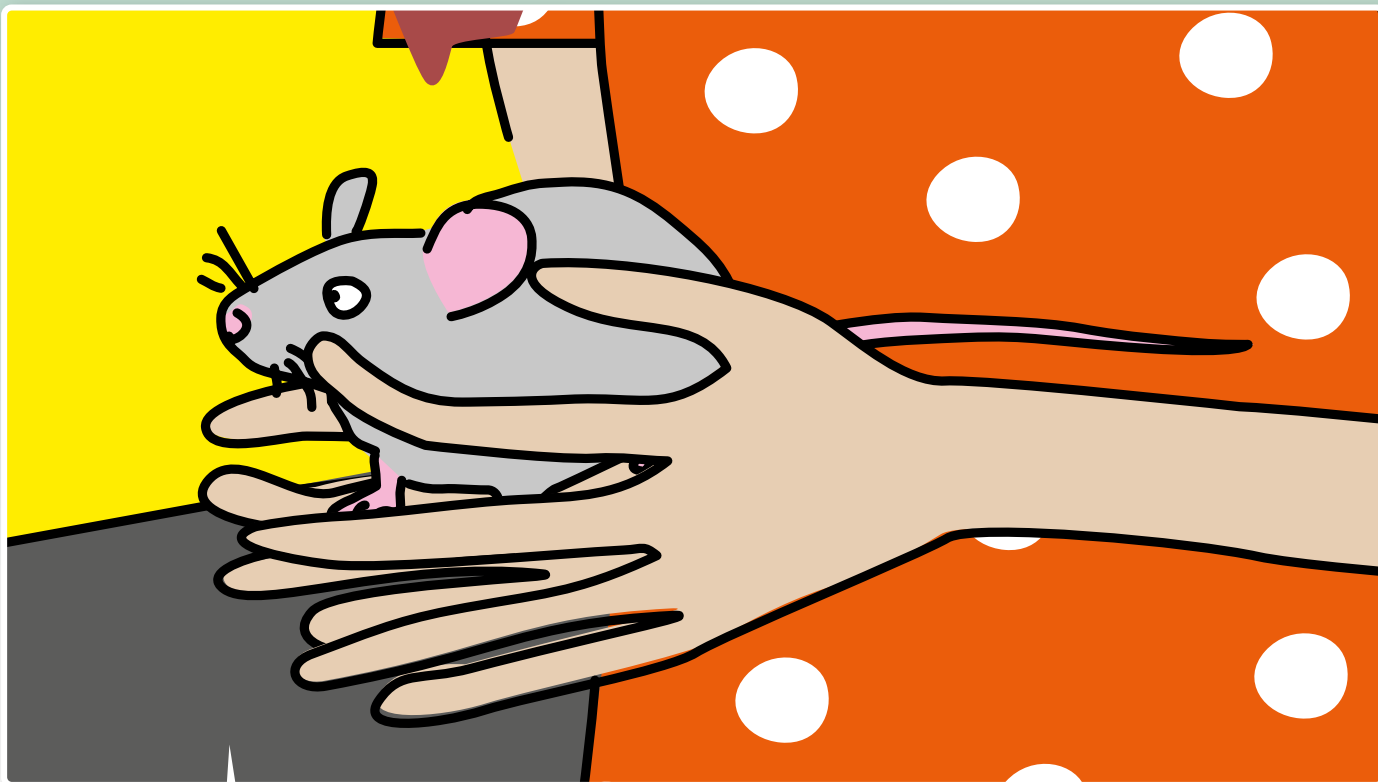
- Eleverne kan indlæse bogen som lydbog, så andre elever kan høre historien.
- Eleverne kan individuelt eller i grupper udarbejde en ordliste med forklaringer på nogle af de fagspecifikke ord.
- Elever med dansk som andetsprog skal måske lave deres egen liste med ord og begreber.
- Bogen er fortalt af pigen. Lad eleverne genfortælle bogen til hinanden to og to, hvor det er mor, der fortæller historien.

- **Få eleverne til at genlæse deres spørgsmål og de ting, de undrede sig over, mens de læste bogen.**

- Hvilke spørgsmål har I fået svar på?
- Hvilke spørgsmål kunne I ikke finde svar på i teksten? Prøv at få eleverne til at fremsætte hypoteser (dvs. komme med rigtig gode gæt på svaret/svarene).

- **Få eleverne til at forestille sig, hvad Tumle ville fortælle os, hvis han kunne tale det samme sprog som os.**

- Skriv to dagbogsnotater med Tumle som fortæller. Det ene notat kan være fra dagen i skotøjsbutikken, det andet kan være fra en dag hjemme hos pigen og hendes mor.
- Lad eleverne læse deres dagbogsnotater for hinanden to og to. Måske er der nogen, der får nye ideer til dagbogsnotatet. Så må man gerne skrive videre eller skrive om.



Læs mere om mus – for elever

På dyr.dk kan I læse mere om mus.



Læs mere om mus – for lærere og forældre

Dyrenes Beskyttelse har i samarbejde med Fødevarestyrelsen udarbejdet undervisningsmaterialer om dyrevelfærd til brug på alle klassetrin.

Klassesæt kan frit rekvireres ved at skrive til 15@fvst.dk.



Materialet kan også
downloades [her](#)



Dyrenes Naturskole er Dyrenes Beskyttelses tilbud til børn, der er interesseret i dyr og natur. Børnene lærer blandt andet om kæledyrenes sprog, og de får et indblik i de vilde dyrs verden.

Find materialer og aktiviteter via
[Dyrenes Beskyttelse](#)





BANGE FOR MUS?



Aktivitet

Genlæs side 24 i bogen, og vælg de ord, som du synes passer bedst til de tomme pladser i teksten herunder.

Mus er _____ dyr, derfor skal man altid have _____ to mus, hvis man vil have mus som _____. Mus har _____ ligesom alle andre dyr, og de bliver _____ og utrygge, hvis de bor _____.

Man skal ikke have både _____ og _____ i samme bur, for så får man mange _____, og det er meget _____ at finde nye _____ til dem.

Mus har brug for _____, derfor skal de bo _____ i et bur, som altid er _____ og _____. Hvis man ikke holder buret rent og tørt, vil det begynde at _____, og musene vil blive _____.

Musene har brug for at opholde sig på _____, hvor der _____ er _____ for at skjule sig. _____ bør derfor have flere _____.

Der skal være _____ og halm og måske _____ bløde materialer som fx _____ eller tøjstrimler, som de kan bruge, når de _____ rede.

Musene har brug for at være _____ hver _____. De skal have noget at _____ med, _____, _____ og andet, som de kan løbe på. En tom _____ kan være en _____, som musene kan _____ igennem.

Musenes _____ vokser hele livet. Derfor skal de have _____, rent _____ eller _____ fra frugttræer, som de kan _____ i, så bliver tænderne _____ på en naturlig måde.

Hvis man lægger en _____ i hånden, så kan man lære musen at _____ over i hånden. Man kan _____ den på vej ved at skubbe _____ til den.





BANGE FOR MUS?



Aktivitet

Læs bogen igen, og svar på spørgsmålene.

Hvordan er mors forhold til mus i begyndelsen af fortællingen?

Hvor ved du det fra?



Hvorfor tror du, at mor har det på den måde med mus?



Hvordan er mors forhold til mus ved slutningen af fortællingen?

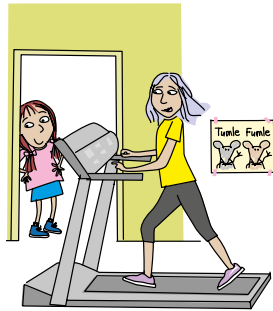




BANGE FOR MUS?



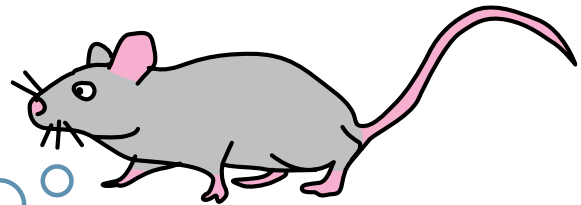
Hvorfor tror du, at mors forhold til mus bliver ændret?



Er der nogen dyr, som du er bange for?
Du kan tegne dyrene og skrive navnene her.

Ved du, hvorfor du er bange for dem, eller hvad du er bange for, at de vil gøre?

Prøv at tale med en voksen om det. En voksen kan hjælpe dig med at få mere viden om dyrene og om, hvordan de gør. Det kan måske hjælpe dig til at være mindre bange i fremtiden.





BANGE FOR MUS?

Vær kreativ og tegn det perfekte hjem til mus.

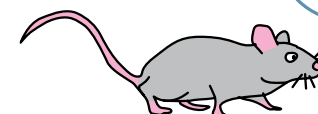


Aktivitet

Kig godt på det bur, som pigen har gjort klar til musene (side 21), og læs de gode råd om at passe mus på side 24 igen. Nu skal du være kreativ og tegne et perfekt hjem til dine mus. Når du har tegnet det hele, så sæt navn på de ting, du har taget med for at give dine mus et trygt og godt museliv.

Sammenlign dit musehjem med dine kammeraters. Er der noget, som du har glemt at tage med?

Du kan læse mere om, hvordan man passer godt på sine mus, her:





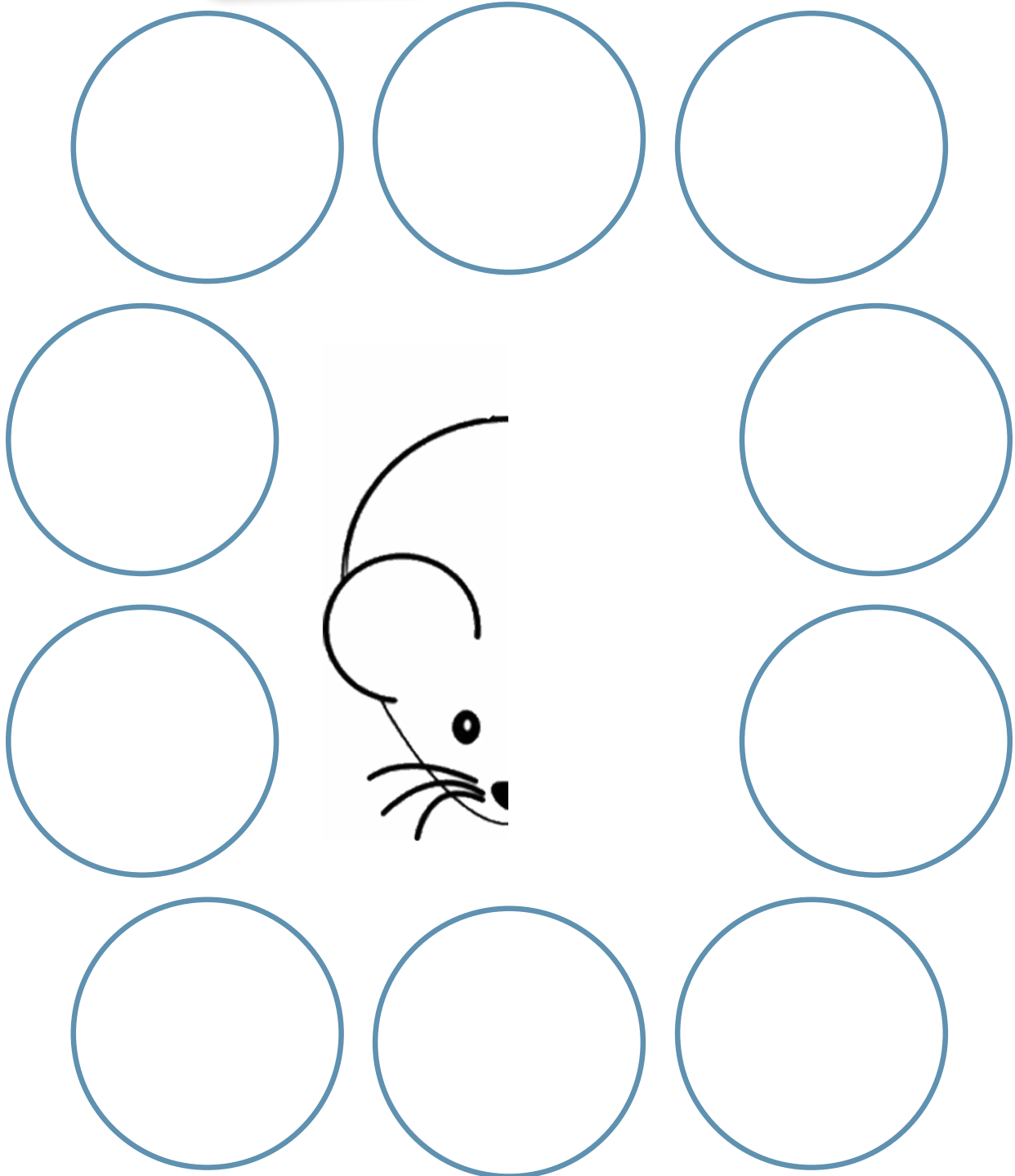
BANGE FOR MUS?

Mus er levende væsner med ønsker, behov og følelser ligesom dig og mig. Det kan være sjovt at have sine mus i et bur, men det bliver kun sjovt, hvis man har forberedt sig godt, inden musene flytter ind.



Aktivitet

Gør tegningen af Tumle færdig. I hver af cirklerne rundt om Tumle skal du tegne og skrive nogle af de ting, som skal til for at give Tumle et godt liv.





BANGE FOR MUS?

Både dyr og mennesker er følsomme væsner. Det betyder, at de er opmærksomme på deres omgivelser, og at de er i stand til at tænke og føle. Det er vigtigt at forstå dyrenes følelser, behandle dem med omhu og sørge for, at de kan få et trygt, lykkeligt og sundt liv.



Aktivitet

Se på hvert af billederne, og tænk over, hvad du tror, Tumle tænker eller føler, og skriv det i tankeboblen. Måske kan du også skrive, hvorfor han tænker og føler sådan.

